



LA CARTA dei SERVIZI

Fondazione Anna Rossi SAUGO - ETS

DATA	REV.	DESCRIZIONE	VER. CONGR. Resp. Ass. Qualità	APPROVAZIONE Direttore
17/10/25	21	Revisione e aggiornamento		

 FONDAZIONE ANNA ROSSI SAUGO – ETS Via dei Quartieri 2/4 THIENE (VI)	<h1 style="text-align: center;">CARTA DEI SERVIZI</h1>	ALDIR03 Rev.: 21 Data: 17/10/25 Pag.: 2 di 30
--	--	---

Sommario

Premessa

1. I riferimenti della Fondazione Saugo
2. Presentazione della Fondazione Saugo
 - 2.1 Obiettivi Prioritari
 - 2.2 Partecipazione a Organismi Collettivi
 - 2.3 L'accreditamento della Regione Veneto
 - 2.4 Il Modello Organizzativo della Fondazione Saugo
 - 2.5 Territorio di Riferimento per le aree di attività
 - 2.6 La Formazione rispetto alle aree di attività
 - 2.7 Attività della Fondazione Saugo
3. Politica della Qualità
4. I Principi Fondamentali
 - 4.1 Uguaglianza
 - 4.2 Imparzialità e regolarità
 - 4.3 Accoglienza
 - 4.4 Partecipazione e comunicazione
 - 4.5 Insegnamento e aggiornamento del personale
5. Strumenti per l'attuazione dei Principi
 - 5.1 Programmazione formativa di classe
 - 5.2 Erogazione del servizio didattico
 - 5.3 Verifica e valutazione dei processi e dei risultati
 - 5.4 Patto Formativo
 - 5.5 Servizi Amministrativi
 - 5.6 Condizioni ambientali della Fondazione Saugo
 - 5.7 Procedura dei Reclami
 - 5.8 Valutazione del servizio
6. Individuazione delle aspettative dei Clienti e Standard
7. Rilevazioni Statistiche
8. Offerta Formativa

 FONDAZIONE ANNA ROSSI SAUGO – ETS Via dei Quartieri 2/4 THIENE (VI)	CARTA DEI SERVIZI	ALDIR03 Rev.: 21 Data: 17/10/25 Pag.: 3 di 30
--	--------------------------	---

PREMESSA

Questa **Carta dei Servizi** costituisce il nostro impegno a garantire determinati livelli di qualità nell'erogazione dei servizi formativi e uno strumento con cui creare un clima di reciproca stima e collaborazione nel rispetto dei ruoli degli operatori, degli strumenti e delle famiglie.

La sua composizione comprende:

- la presentazione della Fondazione e le condizioni ambientali della scuola;
- l'enunciazione di una serie di principi fondamentali cui la Fondazione si ispira nell'erogazione dei servizi formativi;
- la precisazione degli standard di qualità dei servizi didattici e amministrativi;
- la procedura per l'inoltro dei suggerimenti e reclami;
- la valutazione dei servizi effettivamente prestati;
- indicatori aspettative dei clienti;
- rilevazioni statistiche;
- offerta formativa.

 FONDAZIONE ANNA ROSSI SAUGO – ETS Via dei Quartieri 2/4 THIENE (VI)	CARTA DEI SERVIZI	ALDIR03 Rev.: 21 Data: 17/10/25 Pag.: 4 di 30
--	--------------------------	---

1. I RIFERIMENTI DELLA FONDAZIONE SAUGO

Direzione	
LA DIRETTRICE	Rizzato Martina
E-MAIL	direzione@saugoeu.com
NR. DI TELEFONO	0445 362159

Amministrazione	
RESPONSABILE AMMINISTRATIVO	Rampon Alessandra
RESPONSABILE PROCESSI	Todeschini Gianna
OPERATORE DI SEGRETERIA	Fioraso Silvia
OPERATORE DI SEGRETERIA	De Marchi Valentina
E-MAIL	segreteria@saugo.it
NR. DI TELEFONO	0445 362159

Coordinamento	
COORDINATRICE SETTORE AUTOMOTIVE	Buzzolan Michela
E-MAIL	michela.buzzolan@saugoeu.com
COORDINATRICE SETTORE BENESSERE	Ferretto Raffaella
E-MAIL	raffaella.ferretto@saugoeu.com
NR. DI TELEFONO	0445 362159

Gestione Qualità	
IL RESPONSABILE	Todeschini Gianna
E-MAIL	gianna.todeschini@saugoeu.com
NR. DI TELEFONO	0445 362159

Orientamento	
IL RESPONSABILE	Ferretto Raffaella
E-MAIL	raffaella.ferretto@saugoeu.com
NR. DI TELEFONO	0445 362159

 FONDAZIONE ANNA ROSSI SAUGO – ETS Via dei Quartieri 2/4 THIENE (VI)	CARTA DEI SERVIZI	ALDIR03 Rev.: 21 Data: 17/10/25 Pag.: 5 di 30
--	--------------------------	---

2. PRESENTAZIONE DELLA FONDAZIONE

La Fondazione Anna Rossi Saugo - ETS è stata istituita nel 2023 per iniziativa della Parrocchia di Maria Ausiliatrice alla Conca di Thiene allo scopo di dare continuità, stabilità ed autonomia di gestione al “Centro di formazione professionale Anna Rossi ved.Saugo”, in stretto collegamento con la Diocesi di Padova, raccogliendo l’eredità ideale della Scuola e di tutti coloro che, negli anni, si sono spesi per la formazione professionale delle giovani generazioni dell’Alto Vicentino.

Inizia la sua attività nel 1952 con il Ministero del Lavoro e successivamente con la Regione Veneto, sviluppando da sempre azioni territoriali formative di crescita e sviluppo delle persone, specialmente con i giovani. Questo in stretto rapporto con il contesto socio-economico di cui recepisce le sollecitazioni, indispensabili per rispondere alle effettive esigenze delle figure professionali da formare, con un continuo aggiornamento didattico e tecnologico.

La Fondazione è convinta del profondo e fondamentale ruolo che costituisce la formazione professionale nella crescita civica, della libertà e della democrazia dei giovani che frequentano la scuola. Lo scopo del Fondazione è di maturare attraverso il processo formativo, la personalità dell’uomo e del futuro lavoratore, protagonista della sua storia; far acquisire maggiore esperienza di partecipazione democratica, superando ogni concezione individualistica del mutato rapporto formazione-lavoro.

All'interno di questi valori e sistemi di riferimento, la formazione integrale della persona si concretizza nell'aiuto offerto per: acquisire abilità lavorative e professionali; aggiornarle permanentemente; costruire una immagine precisa della propria professionalità; acquisire un senso del lavoro vissuto come mezzo che concorre alla piena realizzazione di sé e alla costruzione di una società umana più giusta.

2.1 Obiettivi prioritari

Gli obiettivi prioritari della Fondazione sono:

- **Trasparenza e chiarezza:** Offrire un'informazione completa e facilmente comprensibile su tutti gli aspetti della formazione, dai corsi offerti alle modalità di iscrizione, dalle modalità di valutazione ai servizi aggiuntivi.
- **Qualità dei servizi:** Definire e garantire standard qualitativi elevati in tutti gli ambiti della formazione, dalla progettazione dei corsi alla competenza dei docenti, dalle attrezzature utilizzate alle modalità di valutazione.
- **Soddisfazione dell'utente:** Mettere al centro dell'attenzione le esigenze e le aspettative degli utenti, garantendo un'esperienza formativa coerente con gli standard delle competenze dei percorsi di istruzione e formazione professionale.
- **Partecipazione:** Promuovere il coinvolgimento attivo degli utenti (allievi, aziende, ecc.) nei processi di miglioramento continuo.

 FONDAZIONE ANNA ROSSI SAUGO – ETS Via dei Quartieri 2/4 THIENE (VI)	CARTA DEI SERVIZI	ALDIR03 Rev.: 21 Data: 17/10/25 Pag.: 6 di 30
--	--------------------------	---

- **Equità e inclusione:** Garantire l'accesso alla formazione a tutti, senza discriminazioni, e promuovere l'inclusione delle persone con difficoltà e/o disabilità.
- **Aggiornamento continuo:** Adattare costantemente l'offerta formativa alle esigenze del mercato del lavoro e alle innovazioni tecnologiche.
- **Collaborazione con il territorio:** Stringere rapporti di collaborazione con le imprese, le istituzioni e gli altri enti del territorio per favorire l'inserimento lavorativo degli allievi.

2.2 Partecipazione a organismi collettivi (Ficiap - SCF)

La Fondazione ha perseguito una politica di collaborazione con altri organismi formativi aderendo alla FICIAP (Federazione Italiana Centri di Addestramento Professionale) Veneto ed alla SCF (Scuola Centrale di Formazione) In questo modo la Scuola è collegato con le varie realtà formative regionali e nazionali e contribuisce in modo attivo alla ridefinizione della formazione professionale in termini di sistema integrato da una parte con la scuola e dall'altra con il mondo del lavoro.

La SCF è un Ente composto da 24 organismi di formazione avente l'obiettivo di fornire rappresentanza e coordinamento operativo a livello nazionale.

2.3 L'accreditamento della Regione Veneto

La Fondazione è stato accreditato dalla Regione Veneto nei seguenti ambiti di formazione:

- ⇒ **l'obbligo formativo**
- ⇒ **la formazione superiore**
- ⇒ **l'orientamento**

L'accreditamento rappresenta un importante riconoscimento per la professionalità raggiunta e uno stimolo al continuo miglioramento.

2.4 Il Modello Organizzativo della Fondazione Saugo

Il modello organizzativo della Fondazione prevede la seguente articolazione:

- **Direttore**, che risponde direttamente al Legale Rappresentante dell'Ente Gestore;
- **Responsabile della gestione del Sistema Qualità (R.G.Q.)** che risponde direttamente al Direttore per le attività relative al S.Q.;
- **Responsabile amministrativo organizzativo**
- **Responsabile dei Processi**
- **Operatore amministrativo organizzativo**
- **Operatore di segreteria**
- **Responsabile Informatico**
- **Responsabile della sicurezza RSPP**
- **Operatore tecnico organizzativo**
- **Progettista**

 <p>FONDAZIONE ANNA ROSSI SAUGO – ETS Via dei Quartieri 2/4 THIENE (VI)</p>	<h1 style="text-align: center;">CARTA DEI SERVIZI</h1>	<p>ALDIR03 Rev.: 21 Data: 17/10/25 Pag.: 7 di 30</p>
--	--	--

- **Orientatore**
- **Tutor**
- **Promotore/responsabile marketing**
- **Coordinatore attività formative**
- **Formatori** che, in funzione della tipologia di servizi da erogare, possono articolarsi in gruppi di lavoro:
 - ⇒ formatori del settore meccanici auto
 - ⇒ formatori del settore acconciatura



FONDAZIONE ANNA ROSSI
SAUGO – ETS
Via dei Quartieri 2/4 THIENE (VI)

CARTA DEI SERVIZI

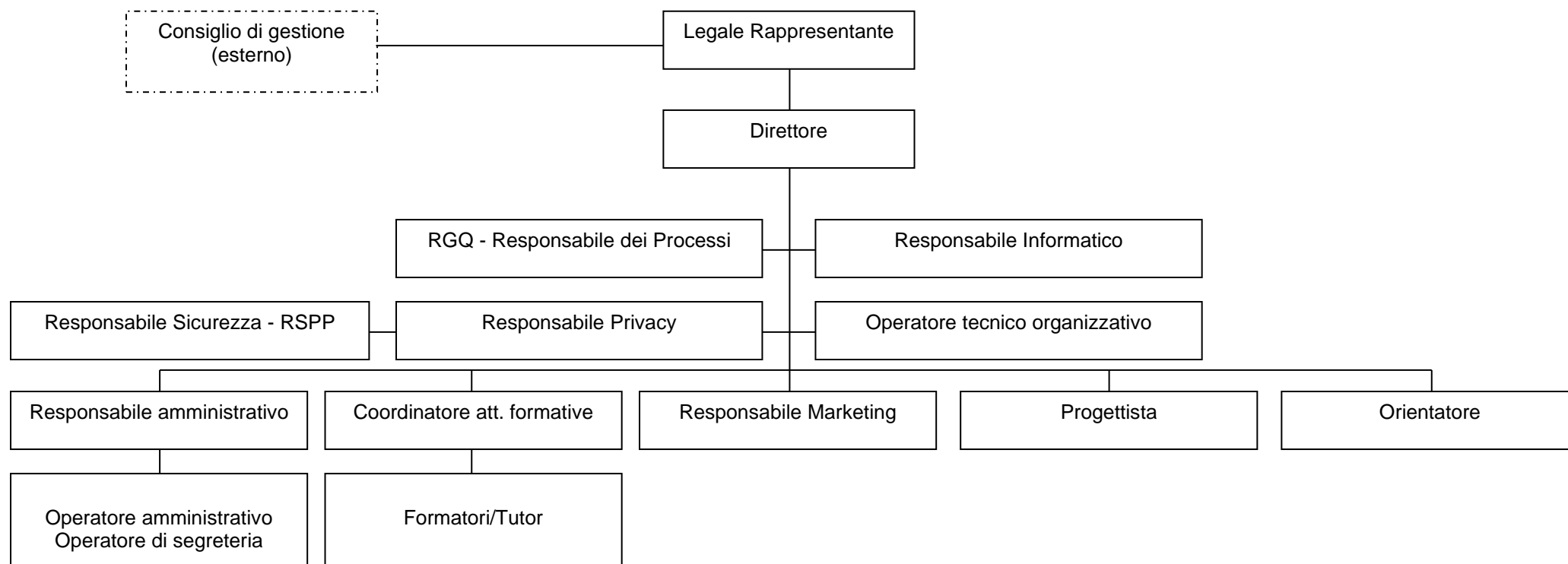
ALDIR03

Rev.: 20

Data: 15/10/24

Pag.: 8 di 30

Organigramma Fondazione Anna Rossi Saugo - ETS



 FONDAZIONE ANNA ROSSI SAUGO – ETS Via dei Quartieri 2/4 THIENE (VI)	CARTA DEI SERVIZI	ALDIR03 Rev.: 20 Data: 15/10/24 Pag.: 9 di 38
--	--------------------------	---

2.5 Territorio di riferimento per le aree di attività

La Fondazione Saugo svolge la sua azione prevalente nel territorio dell'Alto Vicentino nell'ambito della formazione professionale regionale e coerentemente alle specifiche aree di attività.

E' proprio l'ambito territoriale con il tessuto imprenditoriale formato dalla piccola e media azienda (cosiddetto "modello Veneto" in evoluzione) che domanda formazione inserendosi nello scenario economico contemporaneo promuovendo cinque dinamiche:

- a. passaggio graduale, ma costante, verso una economia che ha nella flessibilità occupazionale il punto di forza e la sfida per il presente;
- b. la diffusione globale delle nuove tecnologie;
- c. la progressiva terziarizzazione ed internazionalizzazione dei processi;
- d. la transizione ad un nuovo modello di organizzazione e di gestione delle risorse umane;
- e. l'affermarsi del concetto di qualità totale.

La Fondazione in tale contesto territoriale e in tale scenario economico e formativo svolge la propria attività consapevole della necessità di rispondere alla domanda formativa del Cliente con un rinnovato investimento sulla risorsa umana.

2.6 La formazione rispetto alle aree di attività

La formazione rispetto alle aree di attività prevede significativi mutamenti:

- nuove competenze richieste dall'innovazione tecnologica;
- aumento delle sfide professionali;
- necessità di specializzazione tecnica;
- sviluppo di nuovi linguaggi tecnici e crescente attenzione alle competenze linguistiche;
- maggiore importanza di una cultura di base polivalente;
- crescente importanza delle abilità comportamentali;
- sviluppo di professioni e di abilità di integrazione;
- diversificazione delle tipologie e delle forme giuridiche di rapporto di lavoro;
- sviluppo di una cultura della mobilità professionale, organizzativa e geografica;
- alternanza continua di studio e di lavoro.

2.7 Attività della Fondazione

La Fondazione realizza e propone:

- Attività di formazione professionale in obbligo formativo e apprendistato nei settori Secondario e Terziario;
- Attività di formazione superiore: integrazione con le scuole superiori, corsi post-qualifica;

 FONDAZIONE ANNA ROSSI SAUGO – ETS Via dei Quartieri 2/4 THIENE (VI)	CARTA DEI SERVIZI	ALDIR03 Rev.: 20 Data: 15/10/24 Pag.: 10 di 38
--	--------------------------	---

- Attività di orientamento scolastico e professionale, consulenza, bilancio di competenze e accompagnamento individualizzato;
- Iniziative formative di ri-motivazione e sostegno, rivolte a tipologie di utenza che si trovano in situazione di “debolezza” anche e specialmente al fine di ridurre la dispersione scolastica.

All'interno di queste iniziative la Fondazione ha contribuito alla realizzazione di una **rete territoriale** che coinvolge le Scuole, gli Enti locali e gli Enti istituzionali.

3. POLITICA DELLA QUALITA'

La Fondazione identifica nei giovani, nelle famiglie, nei partecipanti alle attività formative, i soggetti destinatari prioritari delle proprie attività.

In secondo ordine ritiene importante evidenziare il rapporto di collaborazione con le Associazioni sociali e imprenditoriali, le Istituzioni pubbliche, gli Enti locali committenti o destinatari delle attività.

La Fondazione si impegna:

- Verso i giovani e verso i partecipanti alle attività formative a fornire una formazione professionale adeguata ai fabbisogni del mondo produttivo, con particolare attenzione ai valori di natura etico-morale, in particolare attivando azioni mirate a stimolare l'interesse, l'impegno e la partecipazione attiva degli studenti, al fine di prevenire il rischio di abbandono e della dispersione scolastica;
- Verso le famiglie a fornire un ambiente formativo e educativo improntato all'accoglienza, al rispetto della persona, alla socialità e all'educazione integrale del giovane,
- Verso le associazioni sociali e imprenditoriali a tenere aperta una linea di dialogo e collaborazione, per cogliere le esigenze del mondo produttivo e tradurle in percorsi formativi aggiornati,
- Verso le Istituzioni pubbliche e gli Enti locali committenti si impegna a realizzare le attività formative nel rispetto delle norme e delle direttive emanate sul versante della progettazione, erogazione, monitoraggio e valutazione,
- Verso le scuole pubbliche del territorio a collaborare per il successo formativo dei giovani, anche nell'ottica della Riforma del Sistema Scolastico.

La Fondazione nella realizzazione delle proprie attività formative è attenta a cogliere le sfide del mondo contemporaneo determinate dalle innovazioni tecnologiche, dai cambiamenti dei processi produttivi e dalla crescente internazionalizzazione dei mercati che comporta l'adozione di nuovi strumenti, linguaggi e metodologie di comunicazione.

La Fondazione ritiene che, la consapevolezza, la professionalità e la competenza degli operatori che lavorano e collaborano con la Scuola, siano una risorsa fondamentale per il raggiungimento della propria missione e la realizzazione degli impegni e ne cura lo sviluppo e la crescita professionale.

 FONDAZIONE ANNA ROSSI SAUGO – ETS Via dei Quartieri 2/4 THIENE (VI)	CARTA DEI SERVIZI	ALDIR03 Rev.: 20 Data: 15/10/24 Pag.: 11 di 38
--	--------------------------	---

La Fondazione vede nel continuo miglioramento dei propri processi formativi lo strumento per garantire una risposta ai fabbisogni del contesto sociale e produttivo del territorio di riferimento. La Fondazione, per avere la certezza che gli aspetti valoriali ed etici che l'Ente ritiene fondanti siano condivisi e rispettati, ha implementato un proprio **Codice Etico**, disponibile presso l'Ente.

La Fondazione vede nel continuo miglioramento dei propri processi formativi lo strumento per garantire una risposta ai fabbisogni del contesto sociale e produttivo del territorio di riferimento. A tal fine l'Ente ha implementato un sistema di gestione qualità in conformità alla norma UNI EN ISO 9001:2015 per poter perseguire il miglioramento continuo (efficacia ed efficienza).

Il campo di applicazione previsto dalla certificazione di qualità è il seguente:

“Progettazione ed erogazione di attività formative nell’ambito della formazione professionale”.

4. I PRINCIPI FONDAMENTALI

4.1 Uguaglianza

La Fondazione, nell'ispirarsi ai principi, ai diritti e ai doveri sanciti dalla Costituzione, garantisce che, nell'erogazione del servizio formativo, nessuna discriminazione può essere compiuta per motivi riguardanti sesso, razza, etnia, lingua, religione, opinioni politiche, condizioni psico-fisiche e socio-economiche.

4.2 Imparzialità e regolarità

- 4.2.1 Tutti gli operatori nell'erogazione del servizio scolastico si impegnano ad agire secondo criteri di obiettività ed equità.
- 4.2.2 La Fondazione utilizza tutte le sue componenti per garantire, nell'ambito delle proprie competenze, la continuità e la regolarità del servizio.
- 4.2.3 La Fondazione, attraverso tutte le sue componenti, garantisce la tempestiva informazione alle famiglie sulle eventuali variazioni al funzionamento del servizio.

4.3 Accoglienza

- 4.3.1 La Fondazione si impegna, con opportuni ed adeguati atteggiamenti ed azioni di tutti gli operatori del servizio, a favorire l'accoglienza dei genitori e degli studenti, l'inserimento e l'integrazione di questi ultimi, con particolare riguardo alla fase di ingresso alle classi iniziali. L'organizzazione dell'accoglienza sarà curata mediante:
 - riconoscimento da parte dei formatori dei diritti e degli interessi dello studente;
 - presentazione del programma e dell'attività formativa
 - visita alla struttura e in particolare ai laboratori professionalizzanti;

 FONDAZIONE ANNA ROSSI SAUGO – ETS Via dei Quartieri 2/4 THIENE (VI)	CARTA DEI SERVIZI	ALDIR03 Rev.: 20 Data: 15/10/24 Pag.: 12 di 38
--	--------------------------	---

- conoscenza dei nuovi iscritti attraverso test e questionari al fine di impostare una corretta programmazione educativa e didattica.

4.3.2 Particolare attenzione verrà posta all'accoglienza e alla integrazione dei soggetti diversamente abili.

4.4 Partecipazione e comunicazione

- 4.4.1 Il Direttore, i formatori, il personale amministrativo, tecnico ed ausiliario, gli allievi della Fondazione ed i loro genitori sono protagonisti e responsabili dell'attuazione della "Carta". I loro comportamenti devono favorire la più ampia realizzazione degli standard generali dl servizio.
- 4.4.2 L'attività scolastica, ed in particolare l'orario di servizio di tutti gli operatori si informa a criteri di efficienza, di efficacia, di flessibilità nell'organizzazione dei servizi amministrativi e dell'attività didattica.
- 4.4.3 La scuola garantisce la più ampia possibilità di comunicazione con le famiglie:
- con l'utilizzo del "Libretto personale" degli allievi;
 - con la consegna di Circolari per le varie attività e scadenze dell'anno formativo;
 - con l'individuazione di orari e modalità di colloquio con i formatori;
 - con la possibilità di incontro e di colloquio, in occasione delle valutazioni bimestrali;
 - con messaggistica tramite sms;
 - con la disponibilità quotidiana di colloquio con il Direttore ed il Coordinatore.

4.5 Insegnamento e aggiornamento del personale

- 4.5.1 La programmazione garantisce la formazione dell'allievo, contribuendo allo sviluppo armonico della sua personalità, nel rispetto degli obiettivi formativi definiti nel progetto.
- 4.5.2 I formatori possiedono una buona conoscenza delle teorie psico-pedagogiche, delle strategie didattiche, delle moderne tecnologie educative.
- 4.5.3 L'amministrazione e i formatori curano il loro aggiornamento professionale.

 FONDAZIONE ANNA ROSSI SAUGO – ETS Via dei Quartieri 2/4 THIENE (VI)	CARTA DEI SERVIZI	ALDIR03 Rev.: 20 Data: 15/10/24 Pag.: 13 di 38
--	--------------------------	--

5. STRUMENTI PER L'ATTUAZIONE DEI PRINCIPI

Gli strumenti per assicurare l'applicazione dei principi fondamentali fanno riferimento essenzialmente agli standard di qualità delle attività dell'area formativa, dei servizi amministrativi e delle condizioni ambientali.

5.1 Programmazione formativa di classe

Utilizzando un modello di scheda comune (MODERO06) i formatori formulano la programmazione didattica per materia in accordo con le finalità, gli obiettivi, i contenuti del progetto generale del corso.

La griglia in uso permette di individuare i periodi, gli argomenti, i contenuti, gli obiettivi, le modalità, gli strumenti da utilizzare per ogni attività didattica. In tale programmazione devono essere previste le prove da assegnare e le modalità di misurazione delle competenze acquisite.

La programmazione di ogni materia viene “verificata” dal formatore, “riesaminata” dal Responsabile del progetto generale ed è a disposizione di tutti i formatori sul server della scuola, accessibile mediante una password individualizzata.

5.2 Erogazione del servizio didattico

La Fondazione si impegna ad erogare con regolarità il servizio didattico secondo il calendario definito all'inizio dell'anno formativo ed eventualmente aggiornato per esigenze didattiche e di organizzazione interna.

Eventuali variazioni dell'orario scolastico quotidiano sono puntualmente comunicate agli allievi. Le sostituzioni dei formatori che si dovessero rendere necessarie sono effettuate da formatori possibilmente della medesima classe per garantire comunque la qualità del servizio didattico.

5.3 Verifica e valutazione dei processi e dei risultati

Viene attuato un monitoraggio sistematico del processo di insegnamento e dei ritmi di apprendimento della classe; tappe esplicite di questo percorso sono la rilevazione della situazione iniziale (test di ingresso), le valutazioni quadrimestrali e finali.

Esse verificano i risultati attesi nelle varie materie di insegnamento e le dinamiche relazionali del gruppo-classe.

La valutazione finale formulerà invece un bilancio consuntivo annuale del processo educativo-didattico in tutte le sue componenti. Pertanto sarà intesa come momento collegiale in cui i formatori si pongono il problema di una valutazione complessiva dell'allievo in relazione agli obiettivi formativi del progetto.

Rif. CRITERI DI VALUTAZIONE MODERO13

 FONDAZIONE ANNA ROSSI SAUGO – ETS Via dei Quartieri 2/4 THIENE (VI)	CARTA DEI SERVIZI	ALDIR03 Rev.: 20 Data: 15/10/24 Pag.: 14 di 38
--	--------------------------	--

5.4 Patto formativo

L'adesione libera e consapevole delle famiglie e degli allievi al Regolamento dell'attività scolastica ed al progetto educativo della Fondazione fonda un vero e proprio "contratto formativo". Il "patto formativo" ne è l'esplicitazione e la formulazione. Rif. PATTO FORMATIVO MODERO11

I **formatori** hanno il dovere di:

- improntare la propria attività didattica a chiarezza di obiettivi, efficacia ed efficienza di metodologia, onestà culturale, trasparenza, imparzialità ed oggettività nella valutazione;
- mettere in primo piano la formazione morale e civile dello studente con particolare riguardo ai valori della collaborazione e della solidarietà;
- esprimere la propria offerta formativa;
- agire sempre nel rispetto delle decisioni collegiali.

Gli **studenti** hanno il dovere di:

- rispettare la personalità e la dignità dei propri compagni in un clima di tolleranza e di partecipazione democratica;
- rispettare e riconoscere l'azione degli insegnanti, della Direzione, del personale non docente intesa come esercizio di attività e di doveri professionali;
- frequentare con puntualità, regolarità ed impegno nello studio le lezioni e tutte le altre attività scolastiche;
- sottoporsi alle verifiche ed alle valutazioni del processo formativo, svolgere i lavori proposti dagli insegnanti e contribuire al perseguimento del proprio successo negli studi;
- tenere un comportamento corretto e dignitoso sia dentro che fuori la scuola rispettando le leggi, i regolamenti e le norme della civile convivenza;
- rispettare il patrimonio della scuola come bene proprio e bene comune e collaborare al mantenimento dell'igiene, dell'ordine e della sicurezza dell'ambiente scolastico;

Rif. REGOLAMENTO INTERNO MODERO12.

La **famiglia** ha il dovere di:

- interessarsi con assiduità, senza deleghe liberatorie, al comportamento, al profitto, alla frequenza dei propri figli, in un clima di leale collaborazione con gli operatori scolastici;
- rispettare il regolamento della scuola e adoperarsi perché gli studenti lo rispettino;
- collaborare nelle attività proposte dalla scuola.

Il **personale non docente** ha il dovere di:

- collaborare al buon andamento amministrativo, organizzativo ed educativo della scuola ispirando le proprie azioni ai principi dell'imparzialità, dell'efficienza e della trasparenza;
- favorire l'instaurazione di rapporti di fiducia, correttezza, collaborazione e cordialità con docenti, allievi e utenti in genere.

 FONDAZIONE ANNA ROSSI SAUGO – ETS Via dei Quartieri 2/4 THIENE (VI)	CARTA DEI SERVIZI	ALDIR03 Rev.: 20 Data: 15/10/24 Pag.: 15 di 38
--	--------------------------	--

In particolare:

il **personale amministrativo** garantirà ogni forma di informazione e di collaborazione utili all'accelerazione dei tempi burocratici e all'esercizio dei diritti e dei doveri da parte delle famiglie, degli studenti e dei dipendenti;

il **personale ausiliario**, curando l'igiene e collaborando alla sicurezza dei locali e dei servizi, favorirà per gli alunni e per il personale una permanenza a scuola sana e confortevole.

Il **Coordinatore** ha il dovere di:

- coordinare, gestire ed organizzare le azioni previste nei progetti formativi da realizzare;
- assicurare l'impiego efficace e rispondente a definiti criteri di qualità dei formatori e delle risorse tecniche ed organizzative rese disponibili dall'Ente per l'erogazione dell'attività formativa ed il raggiungimento degli obiettivi;
- presidiare ed assicurare la corretta trasmissione delle informazioni e dei documenti ai soggetti coinvolti nell'attività formativa; organizzare il gruppo dei formatori ed assicurare il monitoraggio del processo e degli esiti formativi;
- sovrintendere all'attuazione dei progetti e/o dei programmi operativi attraverso cui l'Ente collabora con i servizi all'impiego assicurandone il raggiungimento degli obiettivi;
- sovrintendere all'attuazione dei progetti e/o dei programmi operativi rivolti all'integrazione sociale e all'avviamento al lavoro di utenti diversamente abili e assicurare il raggiungimento degli obiettivi.

Il **Direttore** ha il dovere di:

- garantire nelle scelte di sua competenza la pari dignità del personale, degli studenti, delle famiglie e delle classi;
- adoperarsi per prevenire e rimuovere ogni situazione di turbamento del clima relazionale;
- vigilare sul rispetto delle regole democratiche e dei principi deontologici;
- favorire il miglioramento dell'efficienza ed efficacia dell'azione didattica, pedagogica e gestionale;
- assicurare trasparenza ai procedimenti amministrativi;
- prestare attenzione; con disponibilità al dialogo, ai bisogni del personale, degli studenti e delle famiglie;
- favorire l'informazione.

5.5 Servizi amministrativi

5.5.1 La Fondazione individua fissandone e pubblicandone gli standard e garantendone l'osservanza ed il rispetto, i seguenti fattori di qualità dei servizi amministrativi:

- celerità delle procedure;
- trasparenza
- informatizzazione dei servizi di segreteria;
- tempi di attesa agli sportelli minimi;

 FONDAZIONE ANNA ROSSI SAUGO – ETS Via dei Quartieri 2/4 THIENE (VI)	CARTA DEI SERVIZI	ALDIR03 Rev.: 20 Data: 15/10/24 Pag.: 16 di 38
--	--------------------------	--

- flessibilità degli orari e contatto con il pubblico.

5.5.2 Standard specifici delle procedure:

- il rilascio di certificati di frequenza è effettuato nel normale orario di apertura della segreteria al pubblico, entro il tempo massimo di tre giorni lavorativi e di sette giorni per quelli con votazione;
- gli attestati e i documenti sostitutivi del diploma sono consegnati a partire dall'ottavo giorno lavorativo successivo alla pubblicazione dei risultati finali;
- gli Uffici di Segreteria garantiscono un orario di apertura al pubblico funzionale alle esigenze degli utenti e del territorio;

5.5.3 La Fondazione assicura all'utente la tempestività del contatto telefonico, stabilendo al proprio interno modalità di risposta che comprendano il nome dell'Istituto, il nome di chi rispondere la persona in grado di fornire le informazioni richieste. E' assicurato inoltre il contatto via Internet attraverso il Sito della FONDAZIONE e la posta elettronica e la messaggistica tramite sms.

5.5.4 La Fondazione assicura spazi ben visibili adibiti all'informazione, in particolare sono predisposte:

- una bacheca per gli studenti
- una bacheca dei docenti
- una bacheca di informazioni generali.

5.5.5 La Fondazione dispone, inoltre, di un proprio Sito Internet in cui l'utente può trovare le informazioni sull'offerta formativa, sui servizi e sulle attività più significative della scuola.

5.6 Condizioni ambientali della Fondazione

Gli ambienti scolastici accoglienti, puliti e funzionali, come pure le attrezzature efficienti ed aggiornate, costituiscono un fattore educativo rilevante. In particolare la Fondazione si preoccupa dell'igiene degli ambienti e della loro adeguata cubatura in base al numero degli allievi. A questo riguardo i locali e l'intero edificio sono adeguati alle vigenti norme di sicurezza (D.Lgs.81/2008) e sono previsti percorsi privi di barriere architettoniche per non precludere l'accesso agli allievi con handicap motori.

La Fondazione garantisce la sicurezza degli allievi con adeguate forme di vigilanza, inoltre tutte le attività sono coperte da polizza assicurativa. Ogni settore ha un Formatore incaricato e responsabile dei locali, delle attrezzature e della disciplina degli allievi.

5.7 Procedura dei reclami

Ogni utente della Fondazione può presentare reclami o suggerimenti espressi in forma orale, scritta, telefonica, via fax. I reclami/suggerimenti scritti devono possibilmente contenere le generalità del proponente e devono essere formalizzati attraverso la compilazione dell'apposito modulo disponibile in Segreteria o nella cassetta apposita in corridoio. I reclami/suggerimenti orali e telefonici debbono, successivamente, essere sottoscritti.

 FONDAZIONE ANNA ROSSI SAUGO – ETS Via dei Quartieri 2/4 THIENE (VI)	CARTA DEI SERVIZI	ALDIR03 Rev.: 20 Data: 15/10/24 Pag.: 17 di 38
--	--------------------------	--

Il Direttore è responsabile dell'esame dei reclami, ne valuta la pertinenza, la significatività, la provenienza e individua tra il personale la figura più idonea a cui affidare la gestione del reclamo. Il Direttore comunque risponde, sempre in forma scritta, non oltre 15 giorni, attivandosi per rimuovere le cause che hanno provocato il reclamo.

5.8 Valutazione del servizio

Allo scopo di raccogliere elementi utili alla valutazione del servizio formativo, viene effettuata una rilevazione mediante questionari rivolti ai genitori, al personale, agli studenti ed alle aziende. Opportunamente tarati, prevedono una graduazione delle risposte e la possibilità di formulare proposte.

I questionari riguardano gli aspetti organizzativi, didattici ed amministrativi dell'erogazione del servizio nella sua globalità. Per un efficace ritorno di informazioni, i risultati delle rilevazioni, tabulati in maniera funzionale ad una facile lettura, vengono adeguatamente pubblicizzati.

6. INDIVIDUAZIONE ASPETTATIVE DEI CLIENTI E STANDARD

PARTECIPANTE ALLE ATTIVITA' FORMATIVE

ASPETTATIVE	REQUISITO	INDICATORE E STANDARD PROMESSO
Imparare un mestiere	Raggiungimento degli obiettivi formativi	raggiungimento obiettivi formativi e livello di successo formativo >=70%
Chiarezza e coerenza del percorso formativo	Progettazione sulle analisi dei fabbisogni inerenti il partecipante e le richieste di mercato	gradimento dei partecipanti >=60% occupazione generale >=60% occupazione pertinente >=40%
Facilità di apprendimento	Formazione continua del corpo docenti sulle metodologie didattiche	gradimento dei partecipanti >=60%
Ambiente piacevole e sereno	Rispetto delle regole comportamentali di educazione e cortesia Prendersi cura dei partecipanti	gradimento dei partecipanti >=60%
Professionalità dei docenti	Competenze aggiornate, serietà, puntualità, capacità di relazione	gradimento dei partecipanti >=60%
Completezza delle informazioni	Rispetto del piano di comunicazione Nomina di un coordinatore referente	gradimento dei partecipanti >=60%

FAMIGLIA

ASPETTATIVE	REQUISITO	INDICATORE E STANDARD PROMESSO
Che il figlio impari un mestiere	Raggiungimento degli obiettivi formativi	raggiungimento obietti. formativi >=70%
Stabilire comunicazioni con l'Ente formatore	Rispetto del piano di comunicazione Nomina di un coordinatore referente	gradimento delle famiglie >=60%
Sicurezza	Presenza di un coordinatore Rispetto di un regolamento interno	gradimento delle famiglie >=60%

COMMITTENTE PUBBLICO

ASPETTATIVE	REQUISITO	INDICATORE E STANDARD PROMESSO
Rispetto della convenzione	Rispetto delle procedure di gestione della qualità	Nr non conformità = 0
Efficacia dell'intervento formativo	Collocazione dei formati nel mercato del lavoro con mestieri coerenti	occupazione pertinente dopo un anno >= 40%
Correttezza della rendicontazione finale	Rispetto delle procedure di gestione della qualità	Nr non conformità = 0

 FONDAZIONE ANNA ROSSI SAUGO – ETS Via dei Quartieri 2/4 THIENE (VI)	CARTA DEI SERVIZI	ALDIR03 Rev.: 20 Data: 15/10/24 Pag.: 18 di 38
--	--------------------------	--

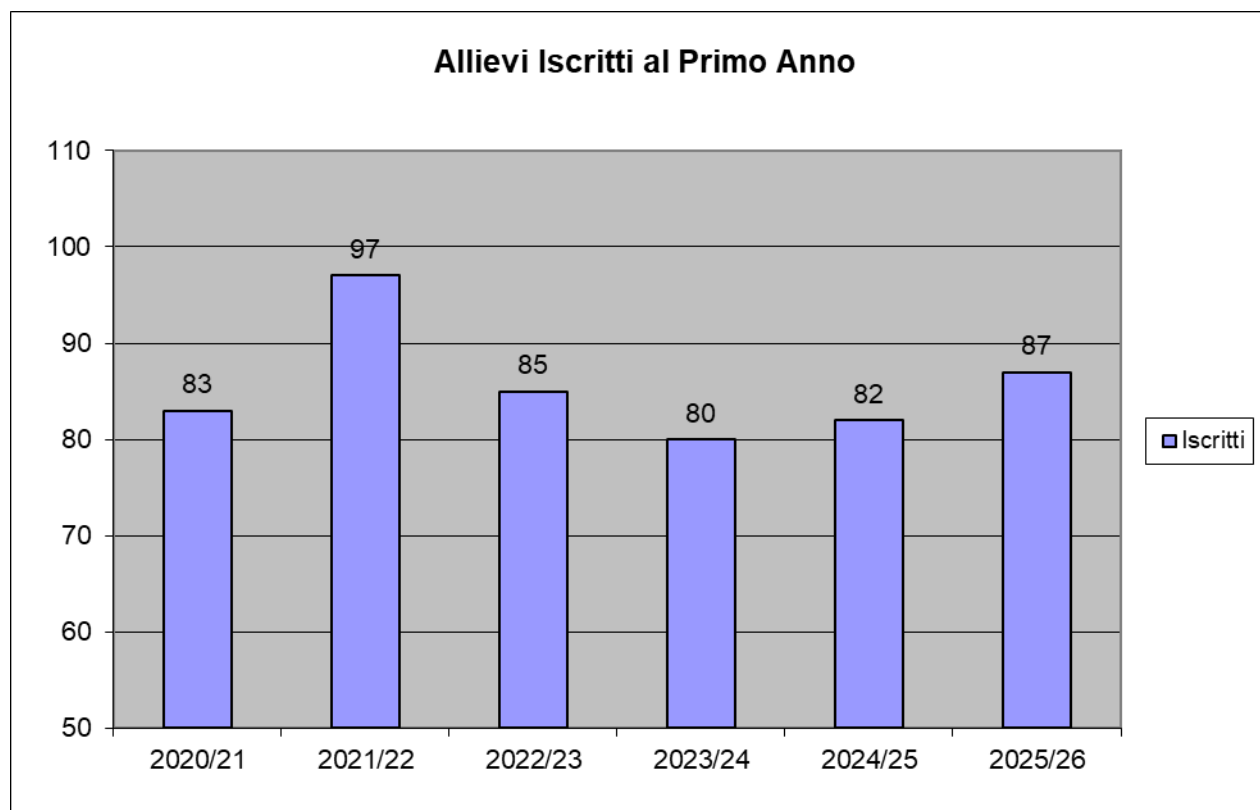
Rispetto della capacità di spesa	Rispetto delle procedure di gestione della qualità	Livello di spesa >= 90%
----------------------------------	--	-------------------------

AZIENDE FORNITRICI DI STAGE

ASPETTATIVE	REQUISITO	INDICATORE E STANDARD PROMESSO
Inserire stagisti preparati	Percorso formativo orientato ad attività pratiche	8% del monte ore totale per secondi anni 15% del monte ore totale per terzi anni
Rispetto della convenzione	Nomina di un tutor di stage	gradimento dell'azienda >= 60%
Documentazione di supporto	Fornitura del progetto di stage	gradimento dell'azienda >=60%

7. RILEVAZIONE STATISTICA

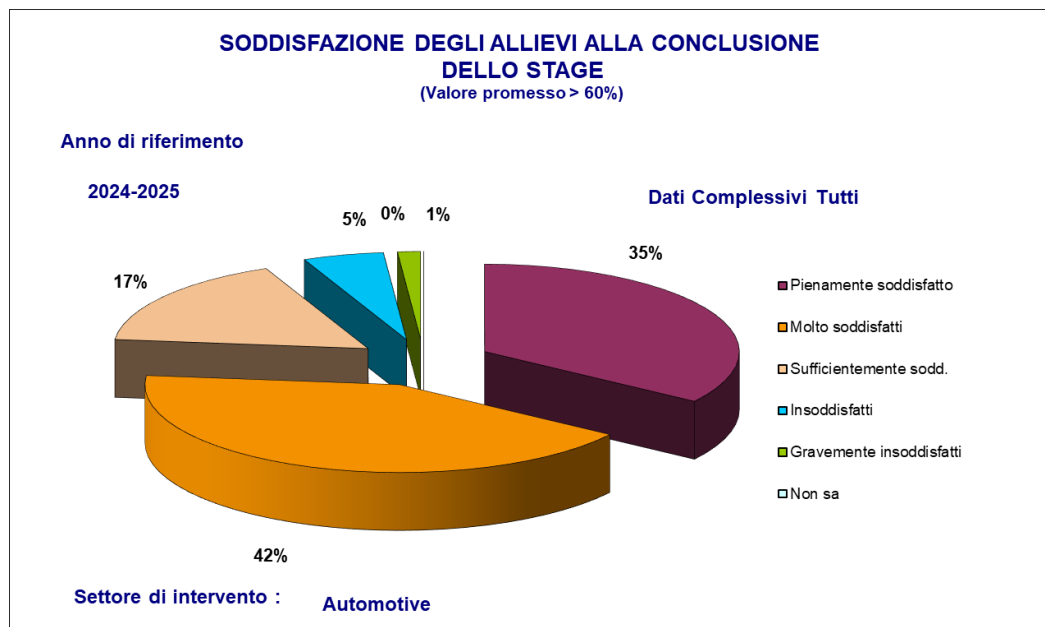
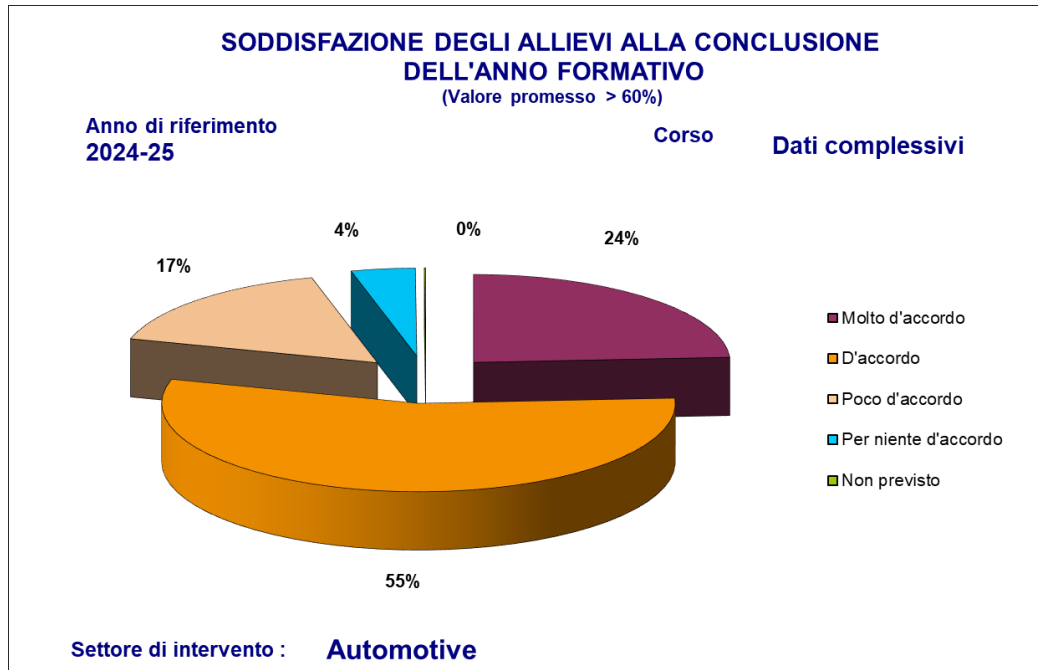
Si riportano alcuni dati significativi aggiornati al 2025/2026



La possibilità di crescita è attualmente bloccata dal numero di corsi concessi dalla Regione Veneto e dal numero massimo di allievi per corso che generalmente non supera i 25 per classe.
Si precisa che negli ultimi anni il calo demografico è stato generalizzato per le iscrizioni in tutte le scuole.

Soddisfazione al termine dell’anno formativo 2024/2025

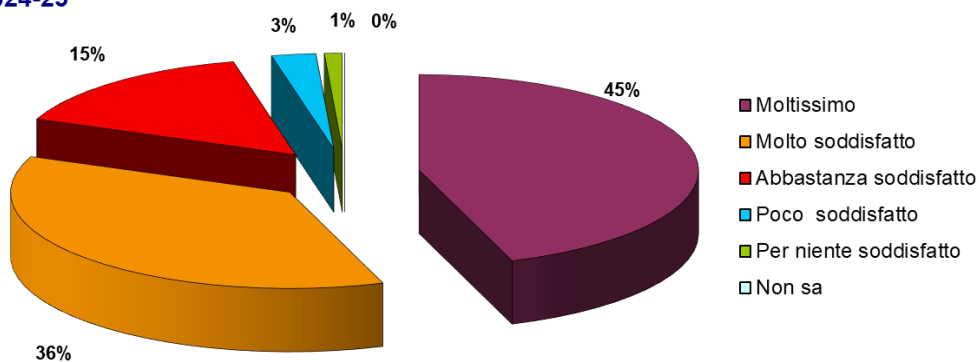
Settore Automotive



SODDISFAZIONE DELLE AZIENDE ALLA CONCLUSIONE DELLO STAGE

(Valore promesso > 60%)

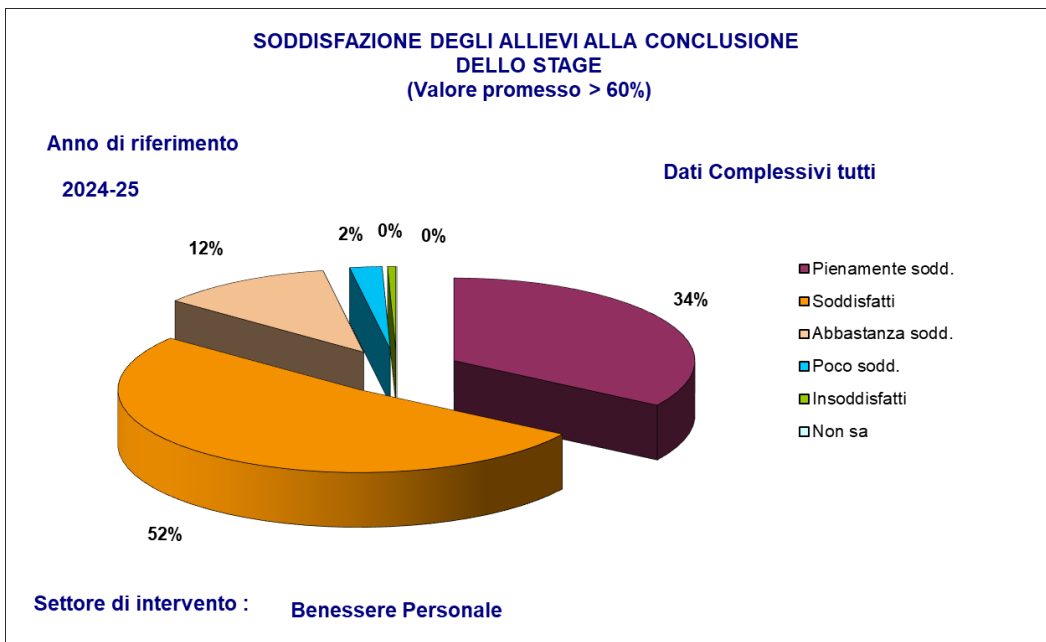
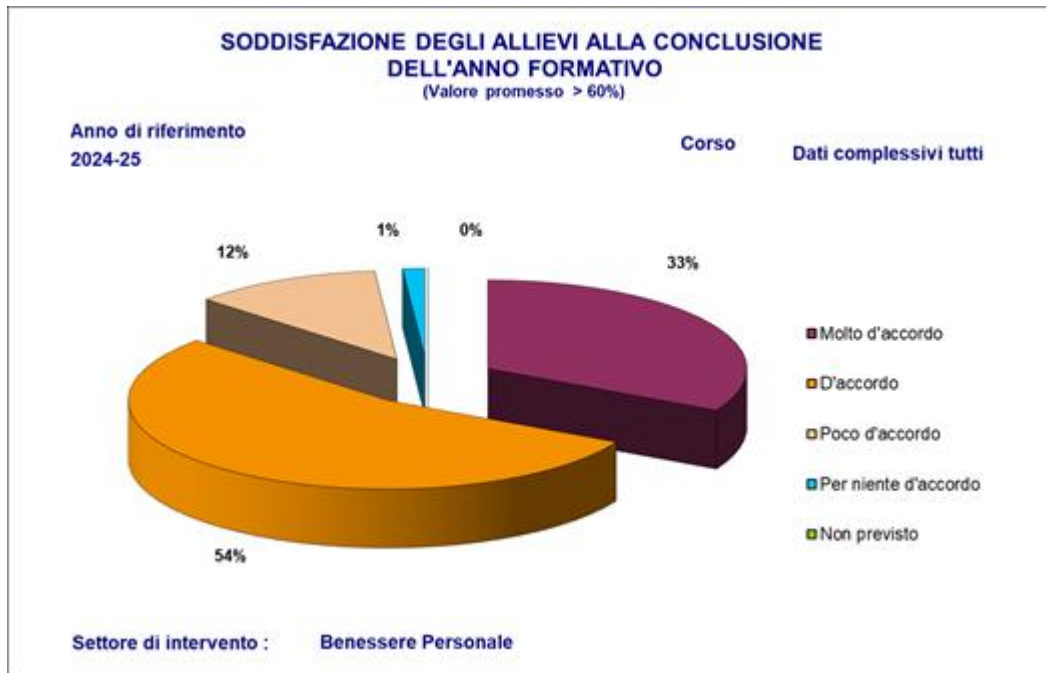
Anno di riferimento
2024-25

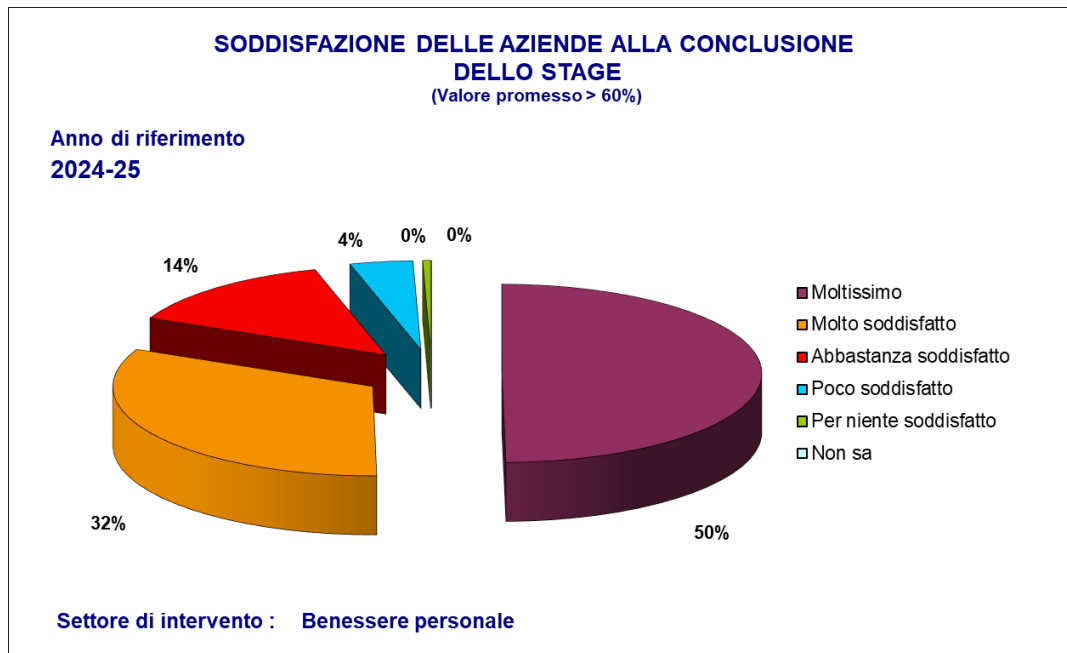


Settore di intervento : **Automotive**

Soddisfazione al termine dell'anno formativo 2024/2025

Settore Benessere - Acconciatura





Nota: Il settore del benessere (acconciatura) è stato attivato nel 2007 e sono possibili ulteriori miglioramenti.

 FONDAZIONE ANNA ROSSI SAUGO – ETS Via dei Quartieri 2/4 THIENE (VI)	<h1>CARTA DEI SERVIZI</h1>	ALDIR03 Rev.: 20 Data: 15/10/24 Pag.: 23 di 38
--	----------------------------	---

8. OFFERTA FORMATIVA 2025/2026



saugo.it
 @sfpsaugo



Via dei Quartieri 2/4 – 36016 Thiene (VI) – Tel. 0445 362159 – segreteria@saugoeu.com

REV. Novembre 2024 – rev.2



Ente accreditato dalla Regione Veneto nei tre ambiti di formazione di base, superiore e orientamento ai sensi della L.R. 09/08/02 N° 19 cod. A0081 DGR. 584 del 27/05/2024 Percorsi triennali di IeFP DGR. 585 del 27/05/2024 Tecnico riparatore dei veicoli a motore



SCOPRI DI PIÙ



#AUTOMOTIVE

#AUTORIPARATORE **#AUTOMOTIVE** **#AUTO** **#SUPERCAR** **#CLASSIC** **#OFFROAD** **#FUN**
#STRONG **#RACING** **#CARSWITHOUTLIMITS** **#F1** **#PNEUMATICI** **#THINKPOSITIVE**
#ELETTRICCAR **#SAVEENERGY** **#ELECTRICVEHICLES** **#ELECTRICAL** **#BORNELECTRIC**
#FUTUREISNOW **#VEHICLE** **#GREEN** **#ELECTRONICS** **#CARROZZERIA**

 FONDAZIONE ANNA ROSSI SAUGO – ETS Via dei Quartieri 2/4 THIENE (VI)	CARTA DEI SERVIZI	ALDIR03 Rev.: 20 Data: 15/10/24 Pag.: 25 di 38
--	--------------------------	--

DENTRO L'AUTO C'È IL TUO FUTURO AUTORIPARAZIONE



QUALIFICA DI OPERATORE ALL'AUTORIPARAZIONE

DURATA
ANNI **3**

OPERATORE ALLA RIPARAZIONE DEI VEICOLI A MOTORE IND. MANUTENZIONE E RIPARAZIONE DELLE PARTI E DEI **SISTEMI MECCANICI ED ELETTROMECCANICI** + RIPARAZIONE E SOSTITUZIONE DI PNEUMATICI

Studiare la riparazione di veicoli ti porterà nel mondo delle sfide meccaniche e delle tecnologie automobilistiche. Imparerai a lavorare in officine. Sarai formato su componenti meccanici tradizionali e moderni sistemi elettrici ed elettronici, durante il corso eseguirai diagnosi, smontaggio, rimontaggio e test dei componenti, preparandoti per una carriera emozionante nella riparazione automobilistica.



DIPLOMA PROFESSIONALE DI TECNICO RIPARATORE DI VEICOLI A MOTORE

DURATA
ANNI **1**

TECNICO RIPARATORE DI VEICOLI A MOTORE IND. MANUTENZIONE E RIPARAZIONE **DELLE PARTI E DEI SISTEMI MECCANICI, ELETTRICI, ELETTRONICI** + RIPARAZIONE E SOSTITUZIONE DI PNEUMATICI E CERCHIONI

Il corso annuale, dopo una qualifica triennale, completa la preparazione professionale. Nuove conoscenze, abilità cognitive e pratiche aumenteranno il bagaglio di competenze, il grado di responsabilità e di autonomia nelle varie attività dell'automotive.

 FONDAZIONE ANNA ROSSI SAUGO – ETS Via dei Quartieri 2/4 THIENE (VI)	CARTA DEI SERVIZI	ALDIR03 Rev.: 20 Data: 15/10/24 Pag.: 26 di 38
--	--------------------------	---

DENTRO L'AUTO C'È IL TUO FUTURO CARROZZERIA



QUALIFICA DI OPERATORE ALL'AUTORIPARAZIONE

DURATA
ANNI **3**

OPERATORE ALLA RIPARAZIONE DEI VEICOLI A MOTORE IND. MANUTENZIONE E RIPARAZIONE DELLA **CARROZZERIA** + RIPARAZIONE E SOSTITUZIONE DI PNEUMATICI

Studiare per diventare carrozziere ti farà avvicinare al mondo dell'automotive con particolare attenzione alla diagnosi di danni al telaio, alla carrozzeria e ai cristalli del veicolo. Sarai in grado di applicare tecniche di smontaggio, riparazione e sostituzione delle parti danneggiate, utilizzare apparecchiature tintometriche ed individuare e adottare idonee tecniche di verniciatura e lucidatura.



DIPLOMA PROFESSIONALE DI TECNICO RIPARATORE DI VEICOLI A MOTORE

DURATA
ANNI **1**

TECNICO RIPARATORE DI VEICOLI A MOTORE IND. MANUTENZIONE E RIPARAZIONE DI **CARROZZERIA, TELAIO E CRISTALLI** + RIPARAZIONE E SOSTITUZIONE DI PNEUMATICI E CERCHIONI

Sarai in grado di pianificare e realizzare interventi necessari a sostituire e riparare le parti danneggiate del veicolo attraverso tecniche di battitura, stuccatura e carteggiatura.

Il corso annuale, dopo la qualifica triennale, completa la riparazione professionale di carrozziere. Nuove conoscenze ed abilità ti porteranno ad effettuare le verifiche di collaudo previste prima della riconsegna del veicolo al cliente.

 FONDAZIONE ANNA ROSSI SAUGO – ETS Via dei Quartieri 2/4 THIENE (VI)	CARTA DEI SERVIZI	ALDIR03 Rev.: 20 Data: 15/10/24 Pag.: 27 di 38
--	--------------------------	---

QUANTE ORE DI COSA

LABORATORI E ATTREZZATURE:

- laboratorio officina auto
- laboratorio elettrauto
- laboratorio carrozzeria
- stazione montaggio e bilanciatura pneumatici
- area veicoli ibridi ed elettrici
- stazione di diagnosi
- laboratorio di elettronica
- sistema di misurazione elettronica - dima elettronica

	AREA CULTURALE	MATERIA	1° ANNO	2° ANNO	3° ANNO	4° ANNO
CALF1/ CALF2/ CALF3	Alfabetiche funzionali – Comunicazione	Italiano	3,5	3,5	2	2
CALF4		Informatica	-	-	-	0,5
CLING1/ CLING2	Linguistica	Inglese	3	2,5	2	1
CMST1/ CMST4	Matematiche, scientifiche e tecnologiche	Matematica	2	1	1	1
CMST2		Scienze Integrate	1	1	-	-
CCIT1/ CCIT2	Storico-Geografico-Giuridiche ed economiche/Cittadinanza	Diritto ed Economia	1	0,5	0,5	0,5
CSGGE1/ CSG- GE3/ CSGGE4			1	0,5	0,5	0,5
CSGGE2		Storia	1	1	-	-
CDIG1/ CDIG2	Digitali	Informatica	1	1,5	2	0,5
CIRC	Insegnamento della religione cattolica	Religione	1	1	0,5	0,5
CEAM	Educazione alle attività motorie	Ed. Fisica	1	1	0,5	0,5

 <p>FONDAZIONE ANNA ROSSI SAUGO – ETS Via dei Quartieri 2/4 THIENE (VI)</p>	<h1>CARTA DEI SERVIZI</h1>	<p>ALDIR03 Rev.: 20 Data: 15/10/24 Pag.: 28 di 38</p>
--	----------------------------	---

	AREA PROFESSIONALE	MATERIA	1° ANNO	2° ANNO	3° ANNO	4° ANNO
PR1	Tecnico professionali ricorsive/Sicurezza	Laboratorio Officina Auto/ Tecnologia auto	1	0,5	0,5	-
PR2			4	-	-	-
PR3			0,5	0,5	0,5	-
5PM1	Tecnico professionali comuni/Qualità	Elettronica	-	-	0,5	-
5PM2		Tecnologia auto	2	-	0,5	-
PM		Sicurezza sul lavoro	-	-	-	1
PM1		Gestione documentale	-	-	-	0,5
PM2		Rapporto clienti	-	-	-	0,5
5P1N1	Tecnico professionali connotative all'indirizzo	Laboratorio Officina Auto/ Tecnologia auto/Elettro-nica	6	6	10,5	-
5P1N2		Tecnologia auto	-	3	-	-
5P1N3		Laboratorio Elettrauto/Elettronica	-	3	0,5	-
5P3N		Laboratorio Officina Auto	-	0,5	-	-
P1N1-P2N1**		Diagnosi autronica				1
P1N2-P2N2**		Organizzazione lavoro	1			,5
P3N1		Pneumatici				0,5
AGGQ/AGGD	Competenza aggiuntiva	Carrozzeria	-	-	2	1
	TOTALE ore settimanali		29*	27*	24*	14*
	TOTALE ore formative		990*	724*	578*	477*
	TOTALE ore alternanza scuola lavoro		-	266	396	495

*ore medie in quanto le azioni sono modulari

**In base all'indirizzo scelto saranno erogate le competenze di carrozzeria e riparazione parti e sistemi meccanici

 <p>FONDAZIONE ANNA ROSSI SAUGO – ETS Via dei Quartieri 2/4 THIENE (VI)</p>	<h1>CARTA DEI SERVIZI</h1>	<p>ALDIR03 Rev.: 20 Data: 15/10/24 Pag.: 29 di 38</p>
--	----------------------------	---



I NOSTRI PLUS



DIAGNOSI AVANZATA E CERTIFICAZIONI PROFESSIONALI

Nel corso si affrontano le tematiche più moderne e innovative legate al settore automobilistico, con un focus sulle seguenti competenze:

PATENTINO F-GAS: Formazione per la gestione dei gas fluorurati nei sistemi di climatizzazione.

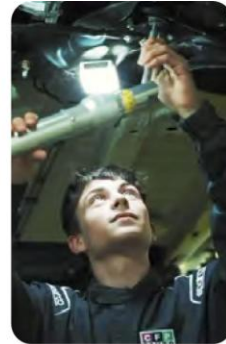
PATENTINO PES/PAV: Certificazione per lavorare in sicurezza sugli impianti elettrici.

GPL, METANO E IDROGENO: Gestione di veicoli alimentati con combustibili alternativi.

RETROFIT ELETTRICO: Conversione di veicoli tradizionali in elettrici.



 <p>FONDAZIONE ANNA ROSSI SAUGO – ETS Via dei Quartieri 2/4 THIENE (VI)</p>	<h1>CARTA DEI SERVIZI</h1>	<p>ALDIR03 Rev.: 20 Data: 15/10/24 Pag.: 30 di 38</p>
--	----------------------------	--



VEICOLI A TRAZIONE ELETTRICA: Manutenzione e riparazione di BEV (Battery Electric Vehicle) e FCEV (Fuel Cell Electric Vehicle) e Hybrid.

SISTEMI ADAS: Gestione dei sistemi avanzati di assistenza alla guida.

OFFICINA 4.0: L'innovazione digitale nell'automotive.

UTILIZZO GESTIONALE INFO CAR-REPAIR E AUTRONICA: Software gestionali avanzati per la manutenzione e riparazione dei veicoli.

GESTIONE AMBIENTALE: Uso consapevole e smaltimento corretto dei materiali e prodotti in officina.



**QUESTO PERCORSO FORMATIVO TI CONSENTIRÀ DI ACQUISIRE
LE COMPETENZE PER AFFRONTARE CON SUCCESSO LE SFIDE
DEL SETTORE AUTOMOBILISTICO DEL FUTURO.**



POI SEI PRONT* PER:



MECCANICO RIPARAZIONE VEICOLI A MOTOTRE:

questa è la posizione più comune per coloro che hanno completato un corso del genere. I tecnici di riparazione automobilistica effettuano diagnosi e riparazioni su veicoli, occupandosi di motori, sistemi di sospensione, sistemi di frenata e altro ancora.

SPECIALISTA ELETTRONICO/ELETTRICO: con una crescente complessità elettronica nelle auto moderne, ci sono opportunità per diventare specialisti in sistemi elettrici ed elettronici, come ad esempio esperti di diagnosi elettroniche o installatori di sistemi audio e video.

CARROZZIERE: un altro possibile percorso è diventare un carrozziere specializzato nella riparazione di danni alla carrozzeria dei veicoli, inclusi incidenti e danni da grandine.

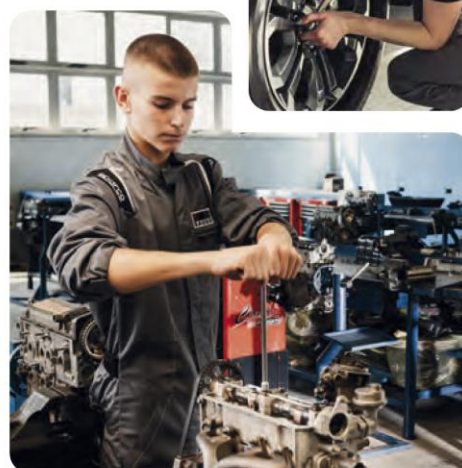
GESTIONE DELL'OFFICINA: con esperienza e competenza, è possibile avanzare fino a ruoli di gestione all'interno di un'officina, come supervisore o capo meccanico.



GOMMISTA: questa figura professionale svolge un ruolo fondamentale nella sicurezza stradale, assicurandosi che gli pneumatici siano in condizioni ottimali.

VENDITA AUTO: alcuni possono scegliere di lavorare in concessionarie automobilistiche o aziende di vendita di auto, aiutando i clienti a scegliere il veicolo giusto e fornendo informazioni tecniche.

IMPRENDITORIA: c'è anche la possibilità di avviare una propria officina o attività legata all'automobile, diventando un imprenditore nel settore.



IL SETTORE AUTOMOBILISTICO OFFRE DIVERSE OPPORTUNITÀ DI CARRIERA PER COLORO CHE HANNO COMPETENZE E FORMAZIONE SPECIFICHE IN QUESTO CAMPO. LA SCELTA DIPENDERÀ DALLE PREFERENZE PERSONALI E DAGLI INTERESSI DEI RAGAZZI DOPO AVER COMPLETATO IL CORSO.



#HAIRSTYLIST

#OPERATOREDELBENESSERE #BEAUTY #FASHION #STYLE #MODE #AMAZING
#HAIRSTYLIST #HAIRDRESSER #FUN #HAIRFASHION #PASSIONI #BARBER #MAKEUP
#BARBERSHOP #FUTUREISNOW #HAIRCARE #BIO #LOOK #GREEN #MAKEUPARTIST
#EVENT #THEATRE #CINEMA

 FONDAZIONE ANNA ROSSI SAUGO – ETS Via dei Quartieri 2/4 THIENE (VI)	CARTA DEI SERVIZI	ALDIR03 Rev.: 20 Data: 15/10/24 Pag.: 34 di 38
--	--------------------------	---

CON LA TESTA NEL FUTURO
LE COMPETENZE



QUALIFICA DI OPERATORE DEL BENESSERE: ACCONCIATORE

DURATA
ANNI **3**

OPERATORE DEL BENESSERE IND. EROGAZIONE DI TRATTAMENTI DI ACCONCIATURA

Studiare per diventare un acconciatore è un'opportunità entusiasmante per imparare a creare acconciature di alto livello e aiutare i clienti a esprimere la propria individualità. Potrai lavorare in laboratori specializzati o saloni di bellezza, offrendo servizi all'avanguardia e creando una carriera gratificante e creativa.



ABILITAZIONE PROFESSIONALE DI ACCONCIATORE

DURATA
ANNI **1**

Il corso annuale dopo la qualifica triennale, completa la preparazione professionale e fornisce le competenze necessarie per chi intende esercitare l'attività di acconciatore in forma di impresa. Nuove conoscenze, abilità cognitive e pratiche aumenteranno il bagaglio di competenze, il grado di responsabilità e di autonomia nelle varie attività.



NOVITÀ
TECNICO DELL'ACCONCIATURA
...WORK IN PROGRESS...

 FONDAZIONE ANNA ROSSI SAUGO – ETS Via dei Quartieri 2/4 THIENE (VI)	CARTA DEI SERVIZI	ALDIR03 Rev.: 20 Data: 15/10/24 Pag.: 35 di 38
--	--------------------------	---

QUANTE ORE DI COSA

LABORATORI E ATTREZZATURE:

- laboratori di acconciatura
- postazione lavateste
- cappe aspirazione
- postazioni individuali
- microcamera
- strumenti del mestiere
- software per la gestione di un negozio
- monitor interattivi
- prodotti delle migliori aziende cosmetiche

	AREA CULTURALE	MATERIA	1° ANNO	2° ANNO	3° ANNO	ABILITAZIONE
CALF1	Alfabetiche funzionali Comunicazione	Italiano	3	2,5	2	-
CALF2			1	1	-	-
CLING1	Linguistica	Inglese	3	2,5	2	1
CMST1	Matematiche, scientifiche e tecnologiche	Matematica	2	1	2	-
CMST2		Scienze Integrate	1	1	-	-
CCIT1	Storico-Geografico-Giuridiche ed economiche/cittadinanza	Diritto ed Economia	1	0,5	0,5	1,5
CSGGE1			1	0,5	0,5	
CSGGE2		Storia	1	1	-	-
CDIG1	Digitali	Informatica	1	1,5	2	1
CPG	Psicologiche e gestionali	Psicologia, comunicazione, gestione personale, terapia e supporto	-	-	-	2,5
CIRC	Insegnamento della religione cattolica	Religione	1	1	0,5	-
CEAM	Educazione alle attività motorie	Ed. Fisica	1	1	0,5	-

 FONDAZIONE ANNA ROSSI SAUGO – ETS Via dei Quartieri 2/4 THIENE (VI)	CARTA DEI SERVIZI	ALDIR03 Rev.: 20 Data: 15/10/24 Pag.: 36 di 38
--	--------------------------	---

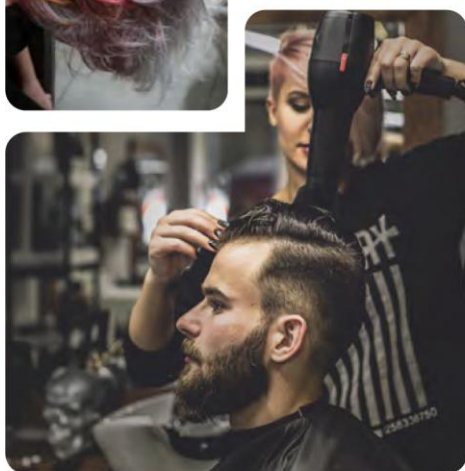


	AREA PROFESSIONALE	MATERIA	1° ANNO	2° ANNO	3° ANNO	ABILITAZIONE
PR1 PR2 PR3	Tecnico professionali e ricorsive/Sicurezza	Laboratorio acconciatura/ Tecnica professionale/ Sicurezza	3	3,5	2,5	0,5
10PM1 10PM2	Tecnico professionali comuni	Fondamenti Specifici	1	1	3	-
		Qualità	-	0,5	0,5	0,5
10P1N	Tecnico professionali connotative all'indirizzo	Laboratorio acconciatura/ Tecnica professionale	7	7,5	8,5	5
10P1N1		Fondamenti Specifici	1	1	0,5	-
	TOTALE ore settimanali		29*	27*	24*	12*
	TOTALE ore annue		990*	724*	578*	300*
	TOTALE ore alternanza scuola lavoro		-	266	396	600

(*ore medie in quanto le azioni sono modulari)



POI SEI PRONT* PER:



STILISTA DI SALONE: Puoi lavorare in un salone di bellezza o un salone di acconciatura e offrire servizi come taglio, styling, colorazione e trattamenti per capelli.

ACCONCIATORE PER MATRIMONI ED EVENTI

SPECIALI: Puoi specializzarti nell'acconciatura per matrimoni e altri eventi speciali. Questo richiede la creazione di acconciature eleganti e sofisticate per le spose e gli ospiti.

INSEGNANTE DI ACCONCIATURA:

Se hai esperienza e competenze avanzate, puoi insegnare a futuri acconciatori in scuole di acconciatura o istituti di bellezza.

CONSULENTE PER PRODOTTI PER CAPELLI:

Alcuni acconciatori diventano consulenti per aziende di prodotti per capelli, testando e consigliando prodotti per i clienti.



PROPRIETARIO DI UN SALONE: Se hai aspirazioni imprenditoriali, puoi aprire il tuo salone di bellezza e gestire la tua attività.

STYLIST PER CELEBRITÀ O MODA: Questa è un'opzione più avanzata, ma se hai talento e connessioni, potresti lavorare come stylist per celebrità o nel mondo della moda, creando look per sfilate, foto di moda o personaggi famosi.

BARBER SHOP: puoi gestire un salone di bellezza interamente dedicato ai servizi per gli uomini: taglio di capelli, trattamento di cura per la barba, cute e capelli



IN GENERALE, IL SETTORE BEAUTY OFFRE DIVERSE OPPORTUNITÀ DI CARRIERA PER COLORO CHE HANNO COMPETENZE, CREATIVITÀ E FORMAZIONE SPECIFICHE IN QUESTO CAMPO. CON QUESTO TIPO DI CORSO HAI LA POSSIBILITÀ DI SEGUIRE LA TUA PASSIONE!